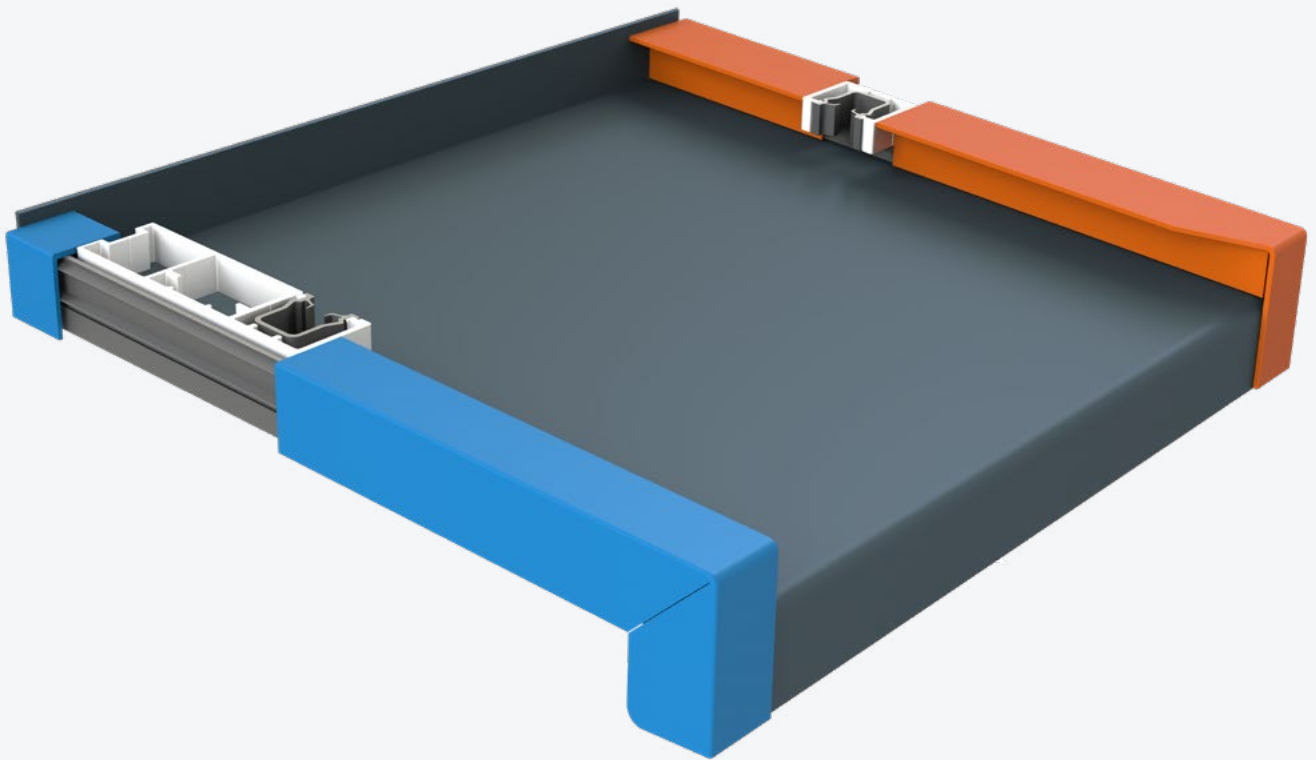




DER ENTKOPPELTE GLEITABSCHLUSS

MONTAGEANLEITUNG

GLEITABSCHLUSS A 500 V

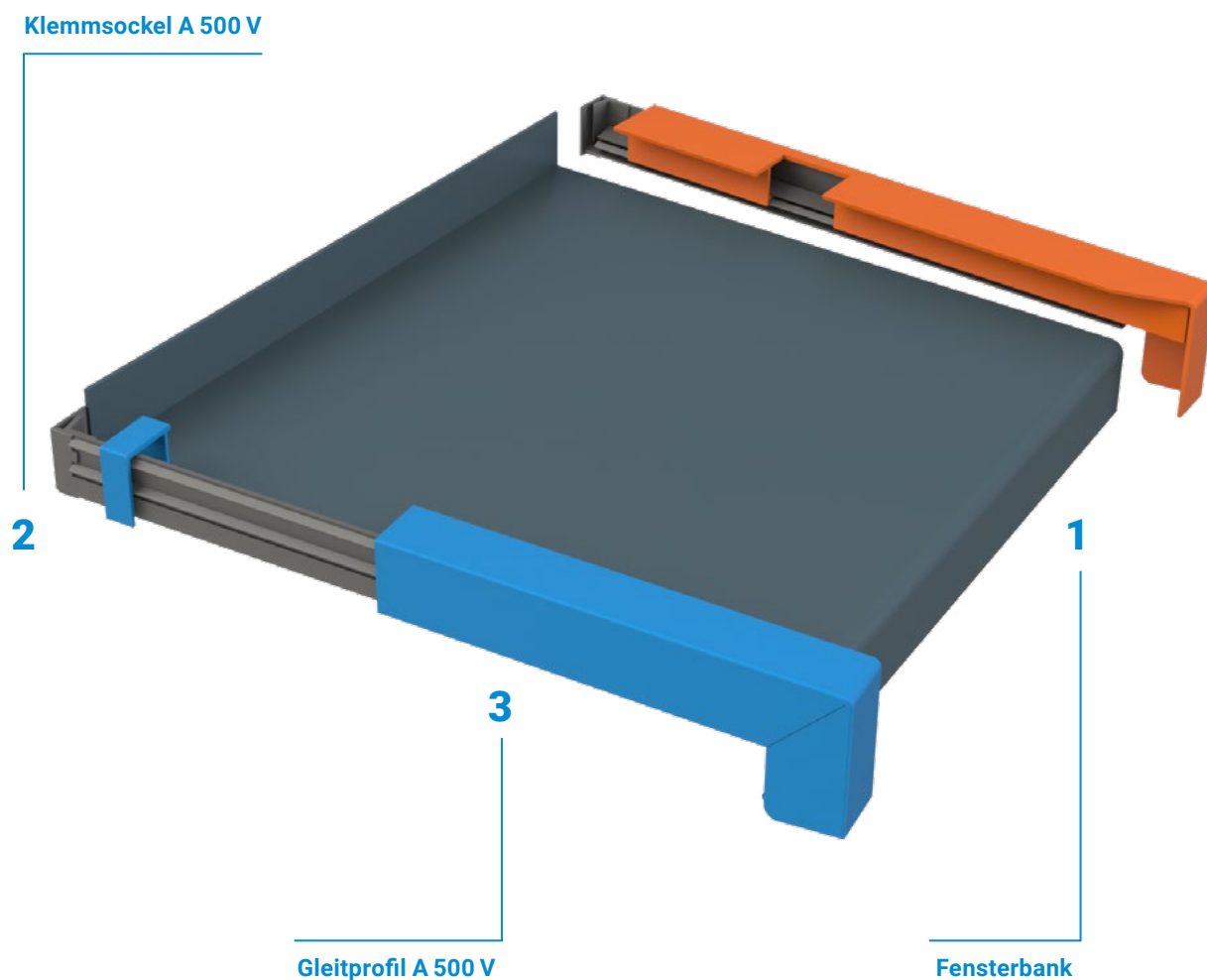


24 mm



34 mm

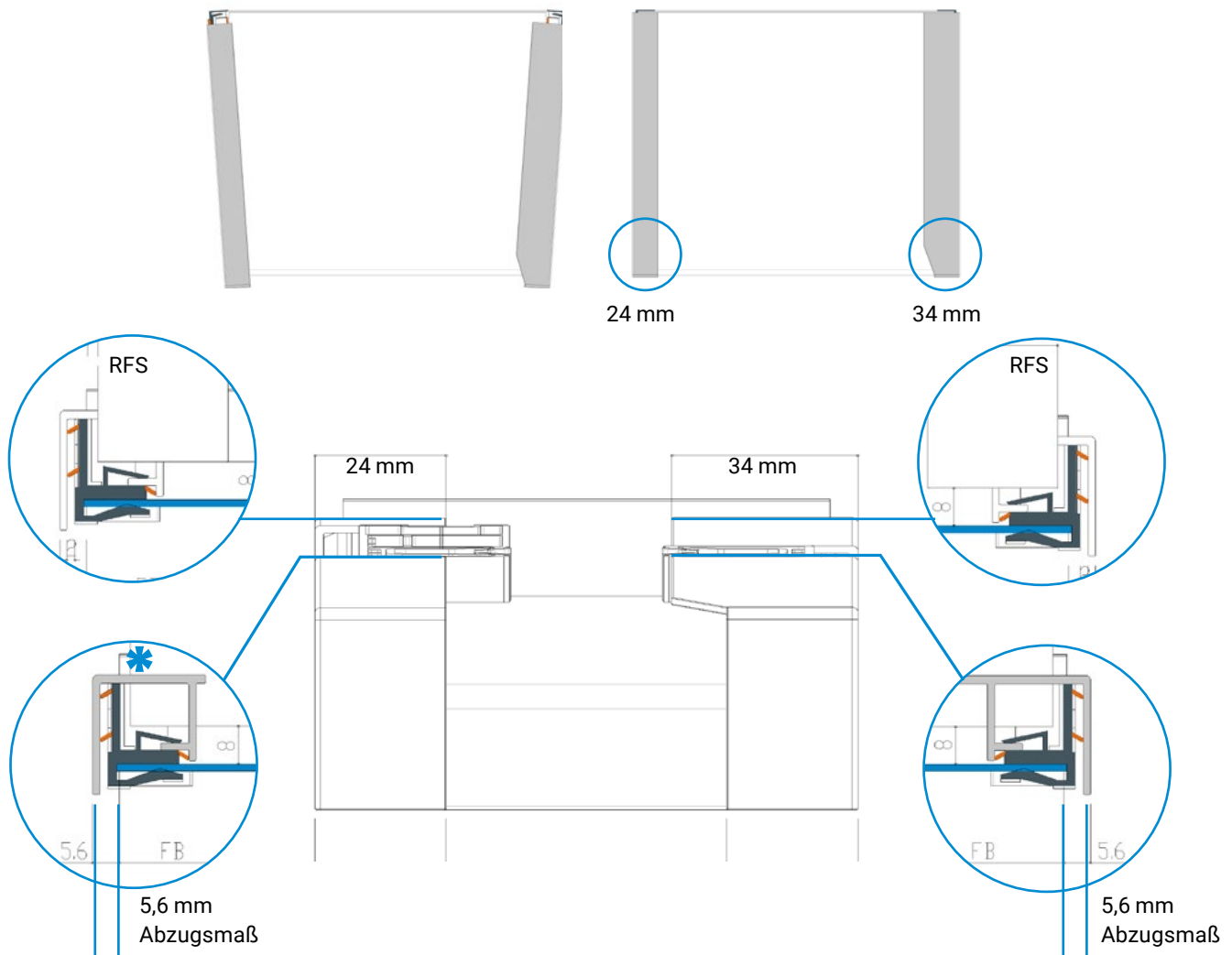




Position	Benennung	Aluminium Strangpressprofil	ABS schwarz	ABS TPE sw	Oberfläche nach dem Bearbeiten	Oberfläche vor dem Bearbeiten	Oberfläche nach RAL	Oberfläche nach Anmodisation
1	Fensterbank (Standard/Softline Plus)	x			x		x	
2	Klemmprofil A 500 V hochfest ultraschallverschweißtes schwarzes ABS-TPE Coextrudiertes Profil mit ABS Spritzgussformteil		x	x				
3	Gleitprofil A 500 V / 24 mm	x			x		x	x
4	Gleitprofil A 500 V / 34 mm	x			x		x	x

Abbildungen können von Produkteigenschaften abweichen.

Die Montage erfolgt von der Tropfkante zum Anschraubsteg. Die Demontage erfolgt vom Anschraubsteg zur Tropfkante.



Der seitliche Gleitprofil kann eine Längenänderung von +/-2,0 mm in sich aufnehmen.



* HINWEIS

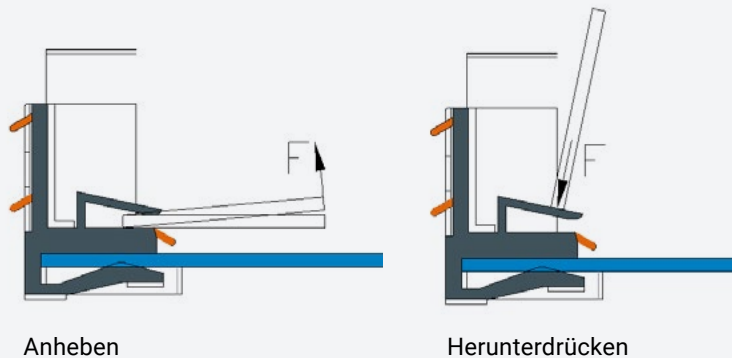
Der Profilsteg der Rollladenführungsschiene darf nicht am Steg des Klemmprofils anliegen.

Die Distanz zwischen Klemmprofilsteg und Rollladenführungsschiene ist nach den zu erwartenden Längenänderung der Fensterbank eigenverantwortlich zu dimensionieren.



ZUSATZINFO

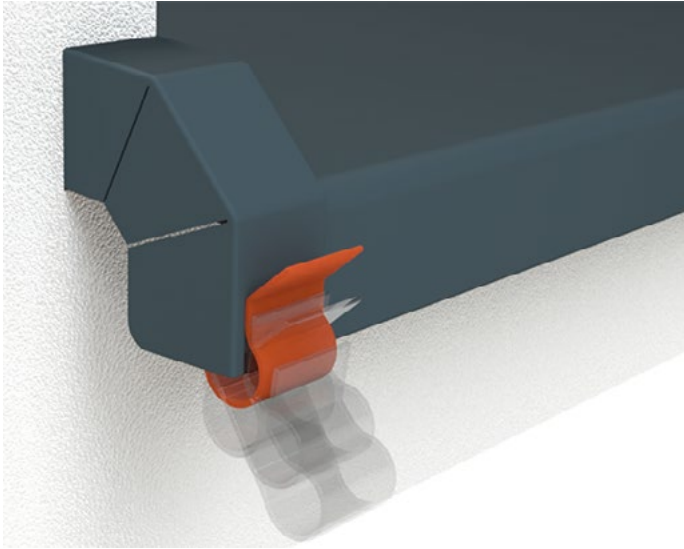
Das Gleiten des Aluminiumprofils kann durch Anheben bzw. Herunterdrücken des Steges beeinflusst werden.



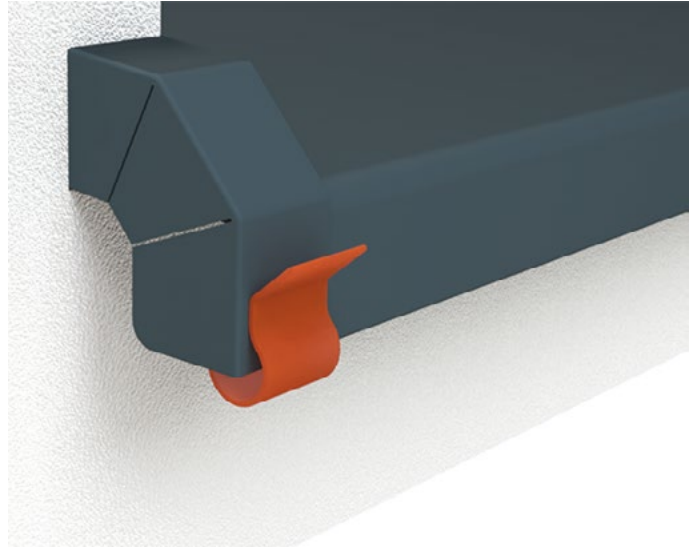


HINWEIS

Klammer ansetzen und aufklipsen.



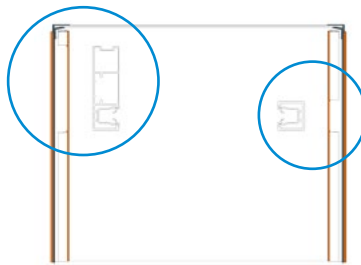
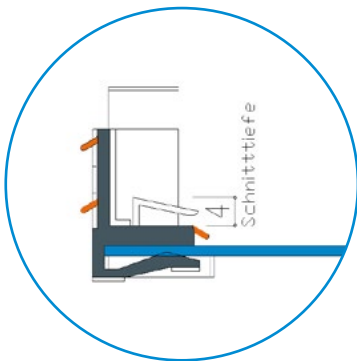
Anbringung der Sicherungsklammer



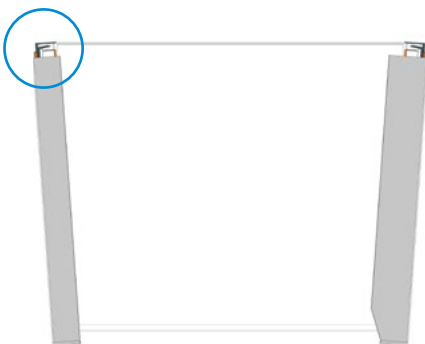
Angebrachte Sicherungsklammer

MONTAGEOPTION

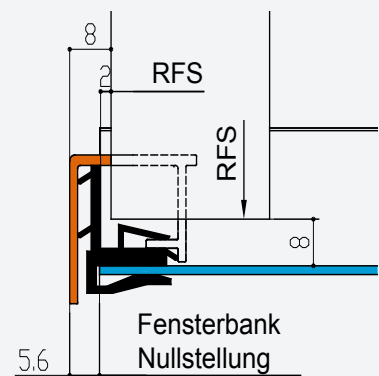
Reduzieren der lichten Spaltabmessung durch zwei Einschnitte. Im Anschluss den Steg herausbrechen.



Das Einspritzen eines Acrylnitril-Butadien-Styrol-Copolymer (ABS) verträglichen Dicht und Klebstoffes kann eine zusätzlich ergänzende Maßnahme zum Abdichten des Formteiles an die Fensterbank darstellen.

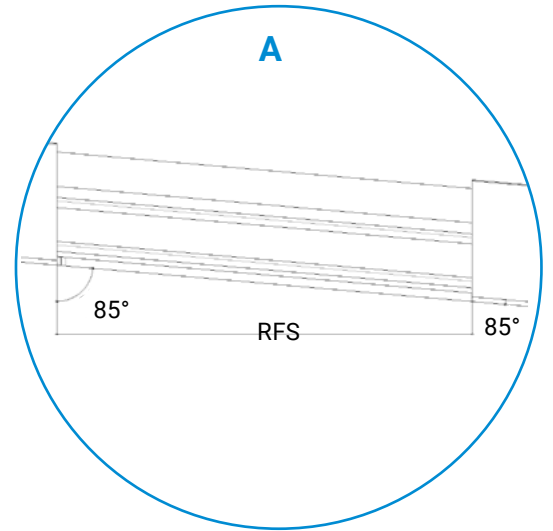
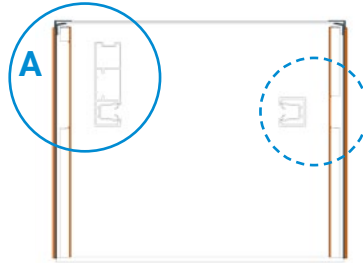
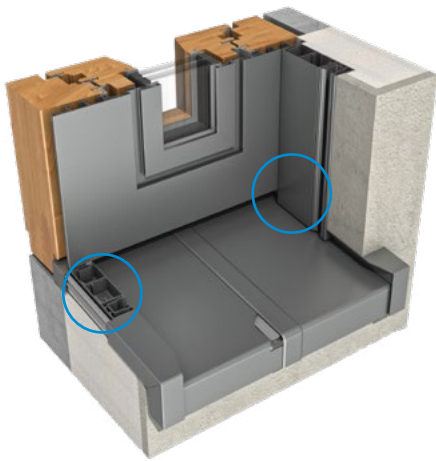


ZUSATZINFO



Das Gleitprofil kann eine thermische Längenänderung von +/- 2 mm in sich aufnehmen.

RFS – Rolladenführungsschiene
ABS – Acrylnitril-Butadien-Styrol-Copolymer



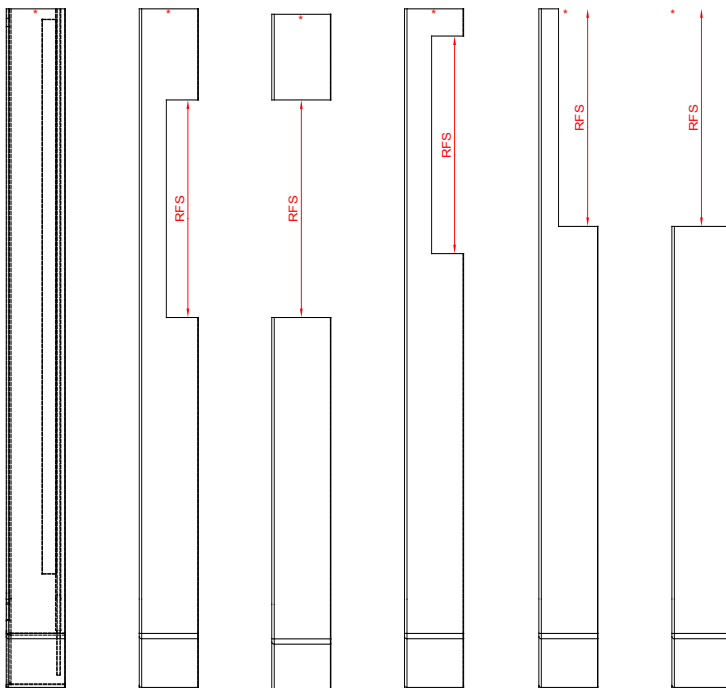
Bei der Integration einer Rolladenführungsschiene (RFS) sind unterschiedliche Montagevarianten ausführbar.



HINWEIS

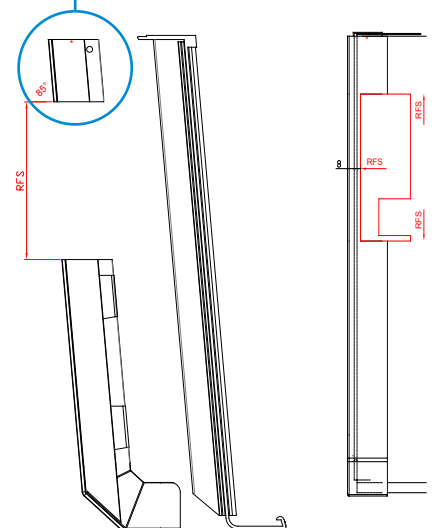
Das Gewerke Loch ist in Folge immer gewerkeübergreifend schlagregendicht abzudichten.

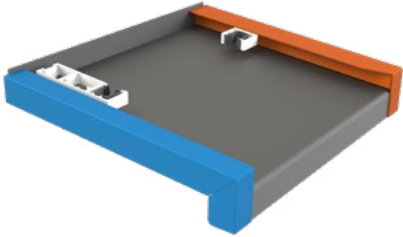
- 1
- 2
- 3
- 4
- 5
- 6



HINWEIS

Das Gleitprofil ist parallel zur Tropfkante (5°) und zum Anschraubsteg zu sägen.

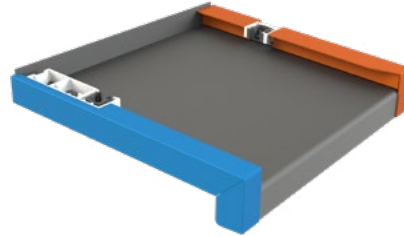




1

RFS neben des Gleitprofils

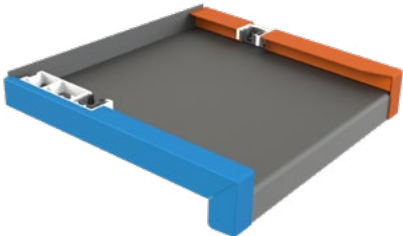
Die Rollladenführungsschiene liegt neben dem Gleitprofil. Hier kann die Rollladenführungsschiene unmittelbar am Fensterbankanschraubsteg oder mit definiertem Abstand zum Fensterbankanschraubsteg montiert werden. Das Gleitprofil ist durchgehend.



2

RFS mit definiertem Abstand zum Fensterbankanschraubsteg

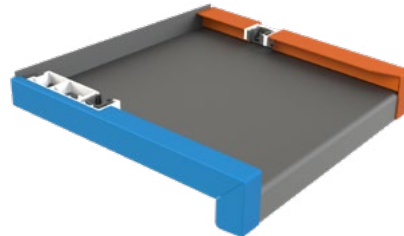
Die Rollladenführungsschiene hat einen definierten Abstand zum Fensterbankanschraubsteg. Das Gleitprofil ist durchgehend mit einer Nut.



3

RFS mit definiertem Abstand zum Fensterbankanschraubsteg

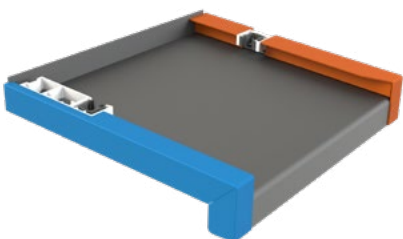
Die Rollladenführungsschiene hat einen definierten Abstand zum Fensterbankanschraubsteg. Das Gleitprofil ist nicht durchgehend. Der kurze Abschnitt ist abzustimmen. Das Gleitprofil kann eigenverantwortlich der Montagesituation angepasst werden. Die Profilabschnittlänge ohne Federbearbeitung ist ca. 32 mm.



4

RFS mit definiertem Abstand zum Fensterbankanschraubsteg

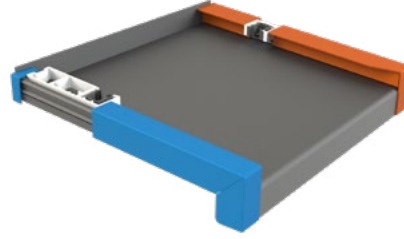
Die Rollladenführungsschiene hat einen definierten Abstand zum Fensterbankanschraubsteg. Das Gleitprofil ist nicht durchgehend.



5

RFS unmittelbar am Fensterbankanschraubsteg

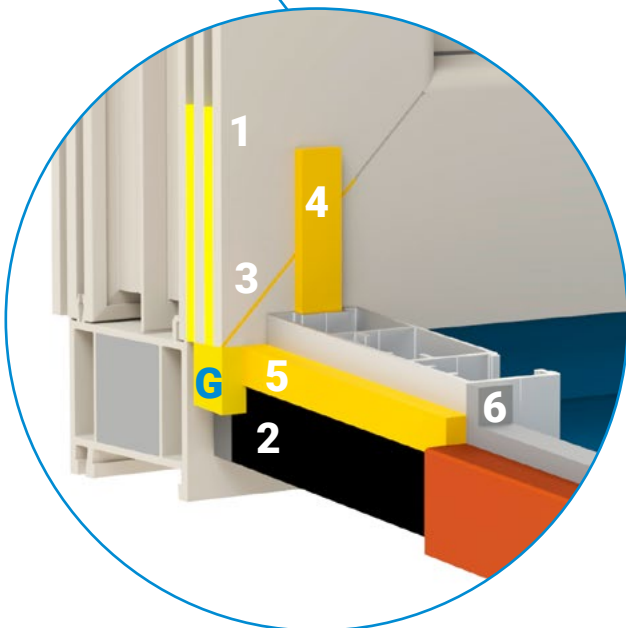
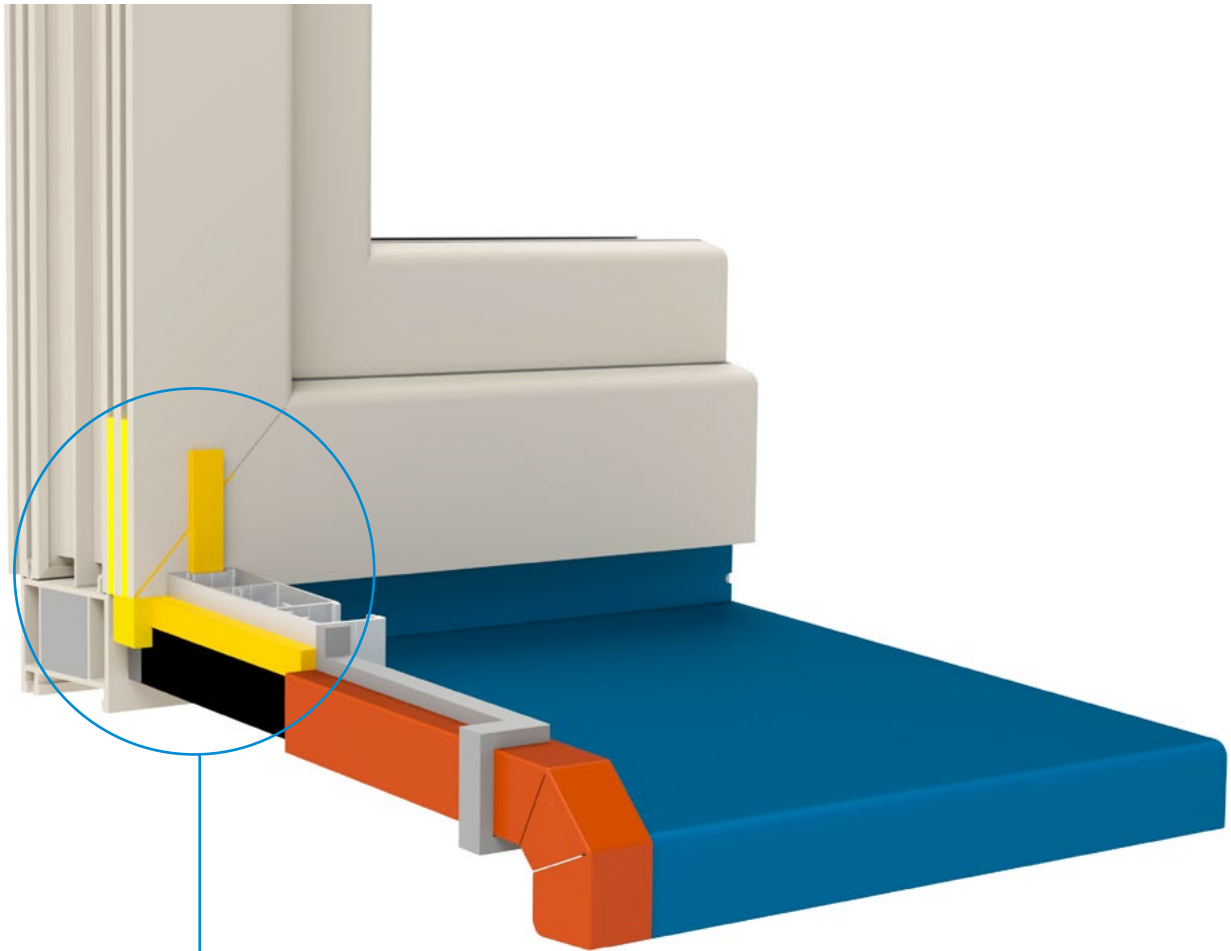
Die Rollladenführungsschiene liegt unmittelbar am Fensterbankanschraubsteg an. Dabei dichtet die Rollladenführungsschiene zum Fenstersystem und Fensterbankanschraubsteg ab. Das Gleitprofil ist durchgehend mit Nut.



6

RFS unmittelbar am Fensterbankanschraubsteg

Die Rollladenführungsschiene liegt unmittelbar am Fensterbankanschraubsteg an. Dabei dichtet die Rollladenführungsschiene zum Fenstersystem und Fensterbankanschraubsteg ab. Das Gleitprofil ist nicht durchgehend.



1. Abdichtung des Kunststofffenster 60 mm horizontal & vertikal

2. Fensterbankmontage

3. Abdichtung der Gehrung (Nut) am Blendrahmen

4. Abdichtung der Rollladenführungsschiene (RFS)

5. Optionale Abdichtung der RFS in Abhängigkeit von Gleitprofil Varianten & Ausführungen

6. Ausführung Gewerk „Putz“

- G. Schnittstellenübergreifende Vorbereitung des Gewerke Loch

Konstruktiv ist beim zurückgesetzten Einbau darauf zu achten, dass die Fensterbank nicht in die Kunststofffenster-Nut gesteckt und montiert wird.

Unkompliziertes Abspielen
des Videos durch Scannen
des QR-Codes.



Verarbeiter



Händler



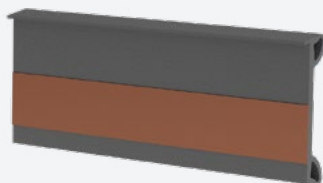
Architekten & Planer

ALLGEMEINE RICHTLINIEN, EMPFEHLUNGEN UND DIN NORMEN

Die Anleitung dokumentiert die grundsätzliche Anwendung des Produktes A 500 V. Die von ST Extruded Products Germany GmbH zur Verfügung gestellten Daten, Informationen, Visualisierungen jeglicher Art können vom Produkt in der Anwendung konstruktiv, fertigungs- und montagebedingt abweichen. Die zur Verfügung gestellten Daten, Informationen, Visualisierungen jeglicher Art sind eigenständig und eigenverantwortlich auf Plausibilität zu prüfen. Die Inhalte der Empfehlungen, Richtlinien, Leitfaden, der DIN Normen sind zu berücksichtigen. Gewerkeübergreifenden Maßnahmen sind zu erfassen, abzustimmen und zu vereinbaren.

- // **DIN EN 13914-1 09 2016, 6.16.5 Fensterbänke und Türschwellen:** Beuth Verlag
- // **Leitfaden zur Montage:** RAL-Gütegemeinschaft Fenster und Haustüren e.V.
- // **Richtlinie Anschlüsse an Fenster und Rollläden bei Putz, Wärmedämm Verbundsystem und Trockenbau:** Fachverband der Stuckateure für Ausbau und Fassade
- // **Richtlinie Metallanschlüsse an Putz, Außenwärmedämmung Wärmedämm-Verbundsysteme:**
Fachverband der Stuckateure für Ausbau und Fassade
- // **Richtlinie Fensterbank für deren Einbau in WDVS- und Putzfassaden in vorgehängten Fassaden sowie für Innenfensterbänke:**
Österreichische Arbeitsgemeinschaft Fensterbank
- // **Empfehlungen für den Einbau/Ersatz von Metall-Fensterbänken (WDVS-Fassade):** Gütegemeinschaft Wärmedämmung von Fassaden e.V.
- // **Merkblatt © SMGV** Projektierung und Einbau von Fensterbänken und Türschwellen in Fassaden mit Aussenputzen und verputzten Aussenwärmedämmungen (Schweiz)
- // **Richtlinie Fensterbank für deren Einbau in WDVS- und Putzfassaden in vorgehängten Fassaden sowie für Innenfensterbänke**
Österreichische Arbeitsgemeinschaft Fensterbank

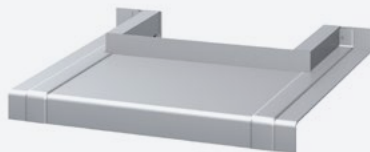
Anschraubdichtung AD 500



Stoßverbinder H 500 D



Pfeileraussparung P 500



Fensterbankhalter HS 500



Fensterbank-
Experten
kontaktieren

